

GLADYS RECHERCHE MARI

FICHE TECHNIQUE

CONTACT

Direction technique
François Chamberland
info@fcaudio.ca

Autres demandes
Caroline Rochefort
rochefortcaroline@yahoo.ca
(418)558-2682

DURÉE

55 minutes sans entracte

CONTACT DU DIRECTEUR TECHNIQUE

François Chamberland
info@fcaudio.ca

ÉQUIPE DE TOURNÉE

- .1 artiste**
- . 1 directeur technique**
- .1 technicien**

MONTAGE

- . Prévoir 4 à 6 heures de montages 60 minutes avant l'ouverture des portes dont un 2 heures de programmation et calibration.
- . Prévoir 1 technicien local qui connaît sur le bout de ses doigts les spécifications et les équipements propres à la salle.

DÉMONTAGE

- . Prévoir 4 heures pour le démontage

ESPACE SCÉNIQUE

Largeur minimum : 20 pieds (7,5 m)

Profondeur minimum : 19 pieds (6 m)

Hauteur minimum sous les projecteurs : 16 pieds (4,8 m)

Plancher : Le plancher devra être plat, sans pente, régulier et uniforme. Il doit aussi être propre et sans obstruction.

ÉCLAIRAGE

- . Un préaccrochage est requis avant l'arrivée de la production.
- . La salle doit être munie d'un système d'éclairage de base qui sera opéré par l'équipe de production
- . Une console d'éclairage, ETC ou équivalent.
- . Les plans de bases pour l'éclairage du spectacle ce retrouve à la fin de ce document. (possibilité de discuter probablement dans le but d'utiliser en partie ou totalité le « 'setup » d'éclairage déjà installé sur place)
- . Prévoir un FOH d'éclairage composé de 4 Leko.
- . Comme indiqué sur le plan d'éclairage de base à la fin du document, prévoir 3 Leko et 6 parleds pour accrocher dans le plafond. Ainsi que 2 Leko, 14 parleds et 4 Par64 pour le plancher.
- . Prévoir tout le filage nécessaire pour relié les équipements d'éclairage.

SONORISATION

- . Système de son stéréo professionnel avec 2 moniteurs sur trépieds en guise de monitoring (side-field) sur scène.
- . Une console de son de minimum 8 entrées et 4 sorties auxiliaires
- . Micro AKG pcc-160 scène.
- . La production fournira un ordinateur portable ainsi qu'un D-I stéréo pour le playback ainsi qu'un micro de talkback.
- . Les opérations se feront ou seront dirigées par un technicien de l'équipe de production
- . Prévoir tout le filage nécessaire pour relié les équipements de sonorisation. Possibilité de locations des équipements de sonorisation par la production si indisponible dans la salle avec frais supplémentaires.

VIDÉO

- . La salle doit être munie d'un projecteur avec shutter DMX qui pourra être focalisé et cadrer sur la toile de projection qui se retrouve être un élément du décor. (paravent sur scène). (possibilité de location par la production si indisponible dans la salle)
- . La production fournit un ordinateur portable comme lecteur vidéo
- . Prévoir tout le filage nécessaire pour relié les équipements de sonorisation.

LOGES

- . Il devra y avoir une loge accessible pour l'artiste 2 heures avant le spectacle. Elle doit contenir un éclairage adéquat, une toilette, un accès à l'eau, un miroir et une chaise. Elle devra être assez grande pour permettre à l'artiste de se réchauffer adéquatement en vue du spectacle.

DÉCHARGEMENT ET STATIONNEMENT

- . Un espace près de la scène doit être prévu pour le déchargement du matériel. Une voiture doit pouvoir se garer à proximité de l'entrée prévue pour le déchargement afin de faciliter le déchargement.

CONTACT

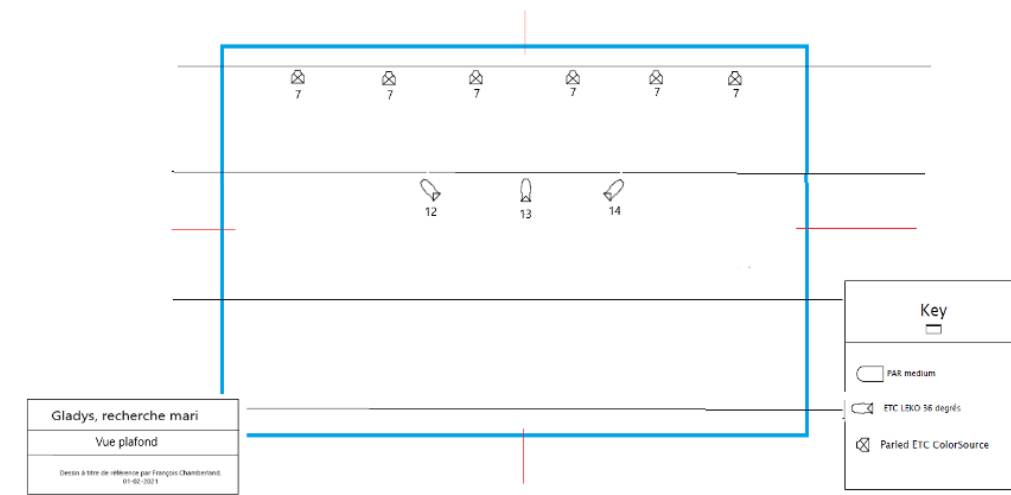
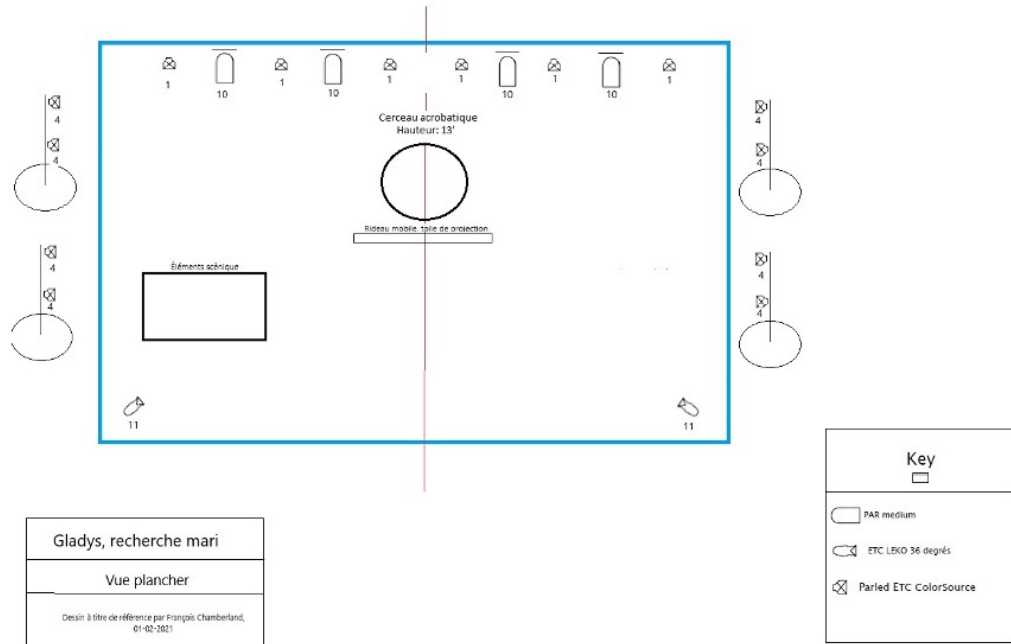
Pour toutes questions relatives à la technique veuillez contacter le directeur technique.

François Chamberland
info@fcaudio.ca

Pour toutes questions, veuillez contacter :

Caroline Rochefort
rochefortcaroline@yahoo.ca
(418)558-2682

PLANS



ENGAGEMENT

Le diffuseur certifie avoir pris connaissance de ce devis technique et confirme pouvoir remplir les exigences relatives à celui-ci.

Signature

Date

CONTACT

Pour toutes questions relatives à la technique veuillez contacter le directeur technique.

François Chamberland
info@fcaudio.ca

Pour toutes questions, veuillez contacter :

Caroline Rochefort
rochefortcaroline@yahoo.ca
(418)558-2682